

نشرة معلومات يوليو ٢٠٢١



E_MAIL: IDSCSUZ1@YAHOO.COM

الصفحة الرئيسية لمحافظة السويس



محافظه السويس
مركز المعلومات ودعم اتخاذ القرار

النشره الشهرية لمركز المعلومات ودعم اتخاذ القرار لشهر يوليو ٢٠٢١

برعاية السيد اللواء أ. ح عبد المجيد صقر محافظ السويس

نائب رئيس مجلس الإدارة
العميد/

ايهاب حسن
السكرتير العام المساعد

الإشراف العام



مدير مركز المعلومات
د.وليد فؤاد

رئيس مجلس الإدارة
الأستاذ/

خالد السعداوى
السكرتير العام

مدير التحرير : ماري سمير
الاجراخ الفني : مهي محمد - اميرة برسوم

داخل النشره

- الاخبار الاعلامية للمحافظة
- اسهامات وانجازات المركز
- مع القانون
- قرارات السيد المحافظ
- نشاط التوثيق والمكتبة
- موضوع النشرة
- قطاعات الاحصاء
- المتابعة الميدانية

الأخبار الإعلامية



صقر يتفقد الكورنيش الجديد وممشي أهل السويس في أول أيام عيد الأضحى المبارك

كلف اللواء عبد المجيد صقر محافظ السويس مدير المرور بالسماح للمواطنين بوقوف سياراتهم صف واحد علي الكورنيش الجديد في الاتجاهين للتسهيل علي المواطنين.مشددا علي الالتزام بالقرار والبعد عن المخالفة جاء ذلك خلال تفقد المحافظ منطقة الكورنيش الجديد والمحلات والممشي ومنطقة ممشي أهل السويس ببورتوفيق بمرافقة الدكتور عبد الله رمضان نائب محافظ السويس والاستاذ خالد سعداوي السكرتير العام للمحافظة والعميد ايهاب سراج الدين السكرتير العام المساعد التجميل والنظافه حي السويس. وفي الجولة تبادل المحافظ التهاني مع أبناء السويس رواد الممشي والكورنيش متمنيا لهم إجازة عيد سعيدة ومطالبهم بالحفاظ علي الكورنيش والممشي والشاطئ الجديد وكل ما يتم إنشاؤه لانه ملك للأجيال القادمة وفي الجولة أكد المحافظ علي رفع القمامة اولا بأول ومنع أي عشوائيات علي الممشي والكورنيش .. والتأكيد علي وقوف الدراجات في الأماكن المخصصة لها.



صقر والقيادات التنفيذية والامنية وأهالي السويس

يؤدون صلاة عيد الأضحى بمسجد حمزة

أدى اللواء عبد المجيد صقر محافظ السويس يرافقه الدكتور عبد الله رمضان نائب محافظ السويس والاستاذ خالد سعداوى السكرتير العام للمحافظة والعميد إيهاب سراج الدين السكرتير العام المساعد صلاة عيد الأضحى المبارك، بمسجد حمزة بن عبد المطلب بمدينة الصباح بحى فيصل، وسط الالتزام بتطبيق كافة الإجراءات الاحترازية. كما أدى صلاة عيد الاضحى كلا من اللواء محمد الألفى مساعد وزير الداخلية مدير أمن السويس والدكتور السيد عبد العظيم الشرفاوى رئيس جامعة السويس وابراهيم البرناوى نائب القنصل العام للملكة العربية السعودية والشيخ ماجد راضى وكيل وزارة الأوقاف فى السويس والعقيد محسن سرايا المستشار العسكري لمحافظة السويس والنائب جمال عبيد والنائب سيد الكرماوى عضوا مجلس النواب ورؤساء الاحياء ومديرى المديريات والقيادات التنفيذية والامنية والشعبية ومديرية الأوقاف وأهالي السويس فى خطبة العيد بعنوان " الفداء والتضحية" اشار الشيخ ماجد راضى، الي إن فى العيد الكثير من معاني الفداء والتضحية، أهمها ما كان من خليل الرحمن إبراهيم عليه السلام، حين رزقه الله تعالى بإسماعيل عليه السلام، بعد أن بلغ من الكبر عتياً، ثم رأى عليه السلام، فى منامه أنه يذبح ولده الوحيد بعد أن بلغ معه السعي، وأصبح قرّة عين أبيه وسنده. وعقب الصلاة، تبادل المحافظ التهاني بعيد الأضحى مع أبناء السويس، متمنياً من الله أن يكون عيداً سعيداً على الجميع. واثناء تبادل التهاني قدم عدد من مواطني السويس الشكر اللواء عبد المجيد صقر محافظ السويس على افتتاح شاطئ السوايسة للمواطنين خلال الإجازة وتحقيق حلم أهالى المدينة بوجود شاطئ شعبي داخل نطاق المحافظة.

إسعاد أبناء السويس في العيد .. صقر يفتتح شاطئ السوايسة بمنطقة الكورنيش الجديد



أفتتح اللواء عبدالمجيد صقر. محافظ السويس شاطئ السوايسة، بطول ٧٠٠ متر في منطقة كورنيش الجديد، لإسعاد أبناء السويس ويكون متاح للمواطنين مع إجازة عيد الأضحى المبارك.رافق المحافظ في الافتتاح الدكتور عبدالله رمضان نائب المحافظ ، وخالد سعداوي السكرتير العام والعميد إيهاب عيد السكرتير العام المساعدكما حضر الافتتاح كلا من المهندسة فاتن عبد الغني رئيس حي السويس ورؤساء الأحياء والمهندس اسامه بصل مدير عام الإسكان وفريق الاشراف علي أعمال الإنشاءات للشاطئ من مديرية الإسكان وعدد من القيادات التنفيذية والنائب جمال عبيد والنائب سيد الكرموى والنائب عفاف زهران أعضاء مجلس النواب وعادل درويش مدير عام مشروع الشواطئ والشاليهات والنادي الاجتماعي ومسئولي المشروع. قال اللواء عبدالمجيد صقر إن افتتاح الشاطئ قبل العيد، جاء نتيجة جهد متواصل خلال الشهور الماضية، مع تكثيف العمل طوال ١٨ ساعة لتجهيز الشاطئ وافتتاحه قبل عيد الأضحى لإسعاد أبناء السويس كمتنفس عام جديد بجوار منطقة الكورنيش والممشى والمحلات الجديدة.وأضاف المحافظ أنه لا يدخر جهدا في العمل لتعويض أهالي السويس الأبطال عما عانوه طوال سنوات الحرب والمقاومة، فضلا عن تحسين مستوى الخدمات بالمدن السكنية الجديدة والأحياء

وأوضح أن الشاطئ العام يمتد مسافة ٧٠٠ متر ويبدأ من مدرسة الصناعات البحرية وينتهي مع بداية كورنيش السويس الجديد كمرحلة أولوتستهدف المحافظة زيادة طول الشاطئ الفترة المقبلة.ويضم الشاطئ عدد ٢٦ شالية نظام اليوم الواحد، وتم تجهيز الشاطئ بالإنارة وتركيب الانترنت وإمداده المياه وشبكة صرف صحي وساحة انتظار السيارات.وتصرح المحافظ أن المرحلة الثانية تضم منطقة الكافيهات ومطعم ومبنى إداري



محافظ السويس استقبل نقيب التمريض فى مصر

استقبل اللواء عبد المجيد صقر محافظ السويس بمكتبه اليوم الدكتورة كوثر محمود نقيب التمريض بمصر وعضو مجلس الشيوخ بحضور الدكتور اسماعيل الحفناوى مدير عام الصحة والسيدة مبارك نقيب تمريض السويس. وفى اللقاء تم التأكيد على دور التمريض فى منظومة الصحة عبر سنوات طويلة واثناء الحروب والأزمات التى مرت بها مصر.

وأشار المحافظ الى ان محافظة السويس تدعم بقوة مديرية الصحة للارتقاء بالمستشفيات العامة ومواجهة فيروس كورونا والدعم بعدد من الأجهزة الطبية فى التخصصات النادرة منها جهاز القسطرة التداخلية الذى يتم تجهيزه المبني الخاص به حالياً لخدمة أهالي السويس والمحافظات المجاورة.

وأكد المحافظ أهمية التعاون التام بين نقابة التمريض ومديرية الصحة لتخريج وتدريب كوادر التمريض بمحافظة السويس لدعم منظومة الصحة على مستوى المستشفيات خلال الفترة المقبلة فى ظل تطبيق مشروع التأمين الصحى الشامل على مستوى مصر ، بعد اختيار محافظة السويس ضمن محافظات المرحلة الثانية التى سيبدأ المشروع بها. وأشار صقر الى ان العمل على قدم وساق لانجاز مشروعات التطوير بالمستشفيات العامة والوحدات الصحية والمراكز الطبية التى ستدخل منظومة التأمين الصحى الشامل ، بالإضافة الى الصرح الكبير مستشفى التأمين الصحى الشامل الجديد على مساحة ٥٠ الف متر بمدينة ٢٤ اكتوبر بحى فيصل لتكتمل المنظومة الطبية بوجود كلية الطب بجامعة السويس والمستشفى الجامعي الذى ينشأ بحى عتاقة.



ختام البرنامج التدريبي العملى والميدانى لمتدربي البرنامج الرئاسي بمحافظة السويس

تحت رعاية اللواء عبد المجيد صقر محافظ السويس وبمتابعة الدكتور عبد الله رمضان نائب المحافظ .. اختتمت فعاليات الدورة التدريبية الميدانية لمتدربي البرنامج الرئاسي لتأهيل التنفيذيين للقيادة ضمن الدفعة الثالثة (دفعة الشهيد أحمد منسي) لكل من أحمد حمدي الشوربجي وشريف محمود ابو الغيط ومحمد حسام الدين بعد إقامة ومعايشة لمدة شهرين مع القيادات التنفيذية بمحافظة السويس .. حضر خلالها المتدربين العديد من الجولات الميدانية والاجتماعات والمؤتمرات والندوات .

يأتي هذا في اطار الاهتمام الذى توليه القيادة السياسية بالشباب و تأهيلهم للمشاركة بفعالية فى وضع وإدارة السياسيات و إتخاذ القرار و دعمهم بكافة الأساليب العلمية والعملية التى تؤهلهم للمساهمة فى بناء مستقبل الوطن لتتوافق مع رؤية مصر ٢٠٣٠ وتحقيق استراتيجية التنمية المستدامة وفهم الأساليب الحديثة فى صنع السياسات والإدارة وصنع القرار ... وفى اطار بروتوكول التعاون المشترك بين وزارة التنمية المحلية والأكاديمية الوطنية للتدريب لتأهيل التنفيذيين للقيادة دفعة الشهيد أحمد منسي ..وفي لقائه فى ختام الدورة اثني اللواء عبد المجيد صقر محافظ السويس علي اداء المتدربين خلال فترة التدريب داخل دواوين الاحياء والمديريات و المصالح الحكومية اثناء حضورهم الاجتماعات والجولات .. متمنيا لهم التوفيق فى حياتهم العملية وتقديم كل طاقتهم وأفكارهم لخدمة مصر الجديدة



محافظ السويس:

الموافقة على ضم قرية عامر بالقطاع الريفي للحيز العمراني والتطوير يبدأ بعد العيد ..

تسهيلات على المواطنين لتوصيل المرافق العامة والخدمات .. أعلن اللواء عبدالمجيد صقر محافظ السويس عن ضم قرية عامر بالقطاع الريفي للحيز العمراني لمدينة السويس، الأمر الذي سيغير وجه القرية إلى منطقة حضارية بعد تطوير جميع المرافق بها ورفع مستوى الخدمات. وأوضح اللواء صقر خلال مؤتمر صحفي عقده اليوم بقاعة المؤتمرات الرئيسية بالديوان العام للمحافظة أن القطاع الريفي كان له النصيب الأكبر في ملف تقنين حالات التعدي على أراضي الدولة والأراضي الزراعية، الأمر الذي قيد الجهاز التنفيذي في تقديم خدمات لأهالي القطاع، كونه خارج الحيز العمراني. وأضاف أن المحافظة سعت منذ عدة سنوات لضم قرى القطاع الريفي إلى الحيز العمراني لمدينة السويس، بما يتيح الفرصة بتخصيص موارد مالية لتطوير الخدمات والمرافق بالقرى، وبعد ضم القرية الأكبر بالقطاع الريفي ستشهد أعمال تطوير في الخدمات وجميع المرافق على غرار مشروع حياة كريمة الذي يجري تنفيذه في الدلتا والصعيد. أعلن المحافظ أنه جرى اختيار ٢٥ ألف فدان بالقطاع الريفي من إجمالي مساحة ٦٠ ألف فدان والتي تمثل حصة السويس في مشروع مبادرة الرئيس عبد الفتاح السيسي لاستصلاح وزراعة ٢ مليون فدان على مستوى الجمهورية، ومن المستهدف أن يوفر المشروع بالسويس ١٨٠ ألف فرصة عمل.

وقال صقر إنه يسعى بشكل جاد ومستمر مع رئيس الوزراء ووزير الإسكان لإجراء التحوير العمراني لقطاع حي الجنين بالكامل، لإنشاء مركز ومدينة الجنين، وفي سبيل ذلك قدمت المحافظة الخرائط بالأحوزة العمرانية لوزارة الإسكان وتفهم الدكتور عاصم الجزار وزير الإسكان الأمر وكان أول البشائر وصل خطاب الموافقة على ضم قرية عامر للحيز العمراني. وكشف صقر أن الجهاز التنفيذي كان يمضي قدما في وضع الخرائط الخاصة بالمرافق بالتزامن مع إرسال الخطابات لوزارة الإسكان، وهو ما وفر الكثير من الوقت ليبدأ العمل مباشرة في أعمال التطوير عقب إجازة عيد الأضحى، لافتا إلى أن أعمال الشوينات بدأت بالفعل فور وصول القرار.

واستطرد أن أعمال فحص المرافق بالقرية خلال فترة أعداد كشفت ان خطوط المياه المغذية متهاكة ومن مادة "الاستيوس" غير الصحية والتي لم تعد تستخدم كونها أحد أسباب الإصابة مرض السرطان، وسيجري جميع خطوط المياه سواء الرئيسية أو الفرعية الممتدة للمنازل، مع تركيب شبكات مؤمنة بالكامل من مادة **bbc** الصحية. كما سيجري تحويل خطوط التيار الكهربائي الهوائية إلى كابلات أرضية والتي توفر الأمان بصورة أكبر، أما بالنسبة للغاز الطبيعي فسيتمدد للقرية بعد الانتهاء من أعمال المياه والصرف الصحي والكهرباء وكابلات التليفونات. ولفت صقر إلى أن مد الغاز الطبيعي للمنازل سيكون وفقا للشروط والمحددات التي تضعها شركة الغاز الطبيعي والتي تضع عامل الأمان في المقام الأول، كما جرى التواصل مع الشركة القابضة لمياه الشرب والصرف الصحي والتي ستتولى توصيل خطوط المياه للمنازل، والتوجيه بمراعاة المواطنين والسماح بسداد رسوم التوصيل بالتنسيق مع مراعاة لظروف المواطنين بالقرية. وعقب المحافظ، أنه عقب الانتهاء من جميع أعمال المرافق، ستبدأ أعمال الرصف للشوارع الرئيسية والفرعية بالقرية، مع تركيب الانترلوك في الحواري الضيقة، مؤكدا أن قرية عامر ستصبح نموذجا لأعمال التطوير سيتم تطبيقه بكل القرى التي ستضم تباعا للحيز العمراني. وطالب المحافظ وسائل الإعلام بالتواصل مع المسؤولين وعرض أي مشكلة يتلقونها من الأهالي في قرى القطاع الريفي للعمل على حلها للتيسير على المواطنين.



محافظ السويس يتفقد امتحانات الثانوية العامة بمدرسة العسكرية بنين

تفقد اللواء عبدالمجيد صقر، محافظ السويس، اليوم ، لجان الثانوية العامة لمتابعة سير الامتحانات أثناء أداء الطلاب لامتحان مادة اللغة الأجنبية الثانية التي بدأها بتفقد لجان مدرسة السويس الثانوية العسكرية بنين بحي السويس والتي رافقه خلالها الدكتور عبدالله رمضان نائب المحافظ، والاستاذ خالد سعداوي السكرتير العام لمحافظة السويس والعميد ايهاب سراج الدين السكرتير العام المساعد ، ومحمود الفولي وكيل وزارة التربية والتعليم وإسماعيل الحفناوي وكيل وزارة الصحة والدكتور محمد طنطاوي مدير مرفق الإسعاف بالسويس

وأثناء الجولة تفقد المحافظ على سير الامتحانات من رؤساء اللجان، مؤكدا على الالتزام بكل القرارات والإجراءات الاحترازية والوقائية والتعقيم المستمر للمدرسة وداخل كل لجنة وتوزيع أدوات الوقاية والمطهرات على الطلبة

كما أكد المحافظ علي تواجد ممثل مديرية الصحة في كل مدرسة...

مؤكدا علي أنه تم تجهيز قسم بمستشفى السويس العام لاستقبال اي حالات مرضية طارئة اثناء امتحانات الثانوية العامة والتأكيد علي انتشار سيارات الإسعاف أمام اللجان .

وأكد المحافظ علي تقديم كل التسهيلات للمراقبين ورؤساء اللجان سواء في اللجان أو في الاستراحات.

يذكر أن عدد لجان امتحانات الثانوية العامة بالسويس ١٦ لجنة امتحانات منهم لجنة للمكفوفين على مستوى مدارس السويس ويبلغ عدد الطلاب نحو ٣٩١١ طالبا وطالبة منهم ١٤٩٧ بالشعبة الادبي وعدد ٢٤١٤ طالب وطالبة بالشعبة العلمي .



صقر يشدد علي سرعة الانتهاء من جميع الأعمال استعدادا لافتتاح شاطئ السوايسة



شدد اللواء عبد المجيد صقر محافظ السويس علي أهمية سرعة الانتهاء من جميع الأعمال النهائية الخاصة بمشروع الشاطئ العام الجديد (شاطئ السوايسة) والحديقة الشاطئية علي خليج السويس رافق المحافظ في الجولة الدكتور عبد الله رمضان نائب المحافظ والعميد ايهاب سراج الدين السكرتير العام المساعد للمحافظة وأشار المحافظ علي الجهات المعنية والشركة المنفذة سرعة الانتهاء من كافة الأعمال والاستعداد خلال الفترة القليلة القادمة لإسعاد أبناء السويس بافتتاح متنفسا عاما جديدا وهو (شاطئ السوايسة) بجوار منطقة الكورنيش والممشي الجديد والمحلات الجديدة .. مؤكدا علي أننا جميعا نعمل في خدمة وصالح شعب السويس البطل الذي عاتي الكثير والكثير من أجل مصر طوال سنوات الحروب

يذكر أن الشاطئ الجديد يبدأ من المدرسة البحرية وينتهي مع بداية كورنيش السويس الجديد بطول ٧٠٠ متر كمرحلة الاولي للشاطئ ويشمل عدد ٢٦ شالية بنظام اليوم الواحد كما يتم تركيب الانتر لوك والأرصفة وتدعيم الانارة العامة وعمل خطوط الصرف والمبني الاداري والمطعم وباقي المرافق الحيوية

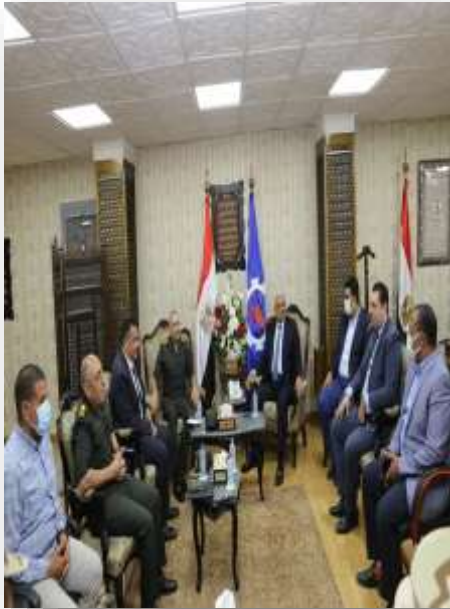
كما شدد سيادته علي الانتهاء من أعمال رصف الشارع المؤدي الشاطئ للتسهيل علي رواد الشاطئ عملية الوصول اليه واكد المحافظ علي مدير عام الشركة القابضة لمياه الشرب والصرف الصحي بالانتهاء من شبكة صرف مياة المطر وإجراء التجارب المطلوبة بأقصى سرعة

رافق المحافظ في الجولة كلا من المهندسة فاتن عبد الغني رئيس حي السويس والمهندس محمود زهرة رئيس فرع الشركة القابضة لمياه الشرب والصرف الصحي لمحافظات القناة بالسويس وشعبان حمدان مساعد رئيس حي السويس ومسئولي مشروع الشاليهات والشواطئ والمهندس محمد خالد مدير الإدارات الهندسية بالحي وأحمد حمدي الشوربجي وشريف محمود ابو الغيط ومحمد حسام الدين تيمور مندربي البرنامج الرناسي لتأهيل التنفيذيين للقيادة ضمن الدفعة الثالثة (دفعة الشهيد أحمد منسي) والشعبة الهندسية والشركة المنفذة لأعمال .



محافظ السويس يلتقي اللجنة العليا للشبكة الوطنية الموحدة لخدمات الطوارئ والسلامة العامة المتطورة

التقى اللواء أ ح /عبد المجيد صقر ، محافظ السويس ، اللجنة العليا للشبكة الوطنية الموحدة لخدمات الطوارئ والسلامة العامة المتطورة ، اليوم في مؤتمر موسع لمناقشة الاستعدادات لتدشين النموذج الإستراتيجي للشبكة الوطنية الموحدة لخدمات الطوارئ والسلامة العامة المتطورة بالمحافظة ضمن محافظات المرحلة الثانية ، وذلك بحضور السيد اللواء أ ح / بكر محمد البيومي مدير سلاح الاشارة بالقوات المسلحة ، والدكتور عبد الله رمضان نائب المحافظ، والاستاذ خالد سعداوي السكرتير العام للمحافظة ، والعميد ايهاب سراج الدين السكرتير العام المساعد ورئيس هيئة الرعاية الصحية ورئيس هيئة الإسعاف وممثلي وزارة الداخلية ومثلي وزارات الكهرباء والبتترول والاتصالات والهيئة الوطنية للإعلام وممثلي الجهاز القومي لتنظيم الاتصالات، والجهات المعنية ورؤساء الاحياء. وخلال المؤتمر التسيقي الأول تم استعراض الموقف التنفيذي للنموذج الاستراتيجي للشبكة الوطنية الموحدة لخدمات الطوارئ والسلامة العامة ، حيث تتضمن تجهيز غرف عمليات الجهات المعنية لتحقيق السرعة في الاستجابة بين الشبكة الوطنية للطوارئ والسلامة العامة وبين غرف عمليات الجهات المعنية، وإتاحة البيانات والإجراءات الحديثة مع إبراز دور التطبيقات الحديثة في دعم واتخاذ القرار. كما يهدف المشروع القومي للشبكة الوطنية الموحدة لترشيد الأعباء المالية ودعم تدفق الاستثمارات وخفض معدلات الجريمة، وتقليص زمن الاستجابة للحدث لسرعة التعامل مع الحوادث والكوارث وحتى الوصول للمعدلات العالمية، والتي تتضمن المرحلة الثانية محافظة الاسماعيلية والسويس وجنوب سيناء، والمرحلة الثالثة محافظة شمال سيناء والشرقية لتشمل إقليم القناة. وتتضمن المؤتمر شرح كيفية استيعاب الشبكة الوطنية الموحدة لجميع الجهات المعنية بالمحافظة وتحقيق التعاون والتكامل بينهم لتقليل زمن الاستجابة وسرعة احتواء الأزمة من خلال انشاء مركز السيطرة الموحد لخدمات الطوارئ والسلامة العامة للمحافظة، كما سيتم تحديد مكان القائم بالبلاغ خلال أقل من دقيقة والوصول لمكان الحادث خلال 3 دقائق ، وتشمل منظومة على منظومة موزع مهام اللاسلكي المطور CD، ونظام المؤتمرات اللاسلكية المرئية VC، ومنظومة المراقبة الذكية اللاسلكية IVS، ومنظومة متلقي البلاغات المميكنة CAD، ومنظومة التقييم المبني للمريض داخل سيارات الإسعاف ، ومنظومة القراءات الحيوية للمصابين ، ومنظومة تحديد مكان المتصل أليا برقم خدمات الطوارئ AII، ومن خلال الشبكة الوطنية لخدمات الطوارئ والسلامة العامة أصبح البلاغ مميكن يتحول من الشبكة الوطنية بالمحافظة إلى غرف العمليات التخصصية للجهات. ووجه محافظ السويس بضم عدد من المديريات الخدمية والمرافق الحيوية للمنظومة .. مكلفا الدكتور عبد الله رمضان نائب المحافظ بتشكيل لجان ومتابعة تجهيز غرف العمليات على أعلى مستوى لتحقيق السيطرة المتكاملة وسرعة احتواء أي أزمة تطرأ ، مؤكدا على بذل كافة الجهود لتحقيق رؤية الرئيس عبد الفتاح السيسي رئيس الجمهورية، لتكون على أتم الاستعداد لإدارة أي أزمة موجودة في أي محافظة بمصر" ، وداعم رئيسي لنجاح منظومة التأمين الصحي الشامل والتحول الرقمي خلال الفترة القادمة .



افتتاح مدرسة الشهيد نقيب مهندس فاضل سالم باشا للغات بالسويس



افتتح اللواء عبد المجيد صقر محافظ السويس واللواء عماد أحمد زكى قائد قوات الدفاع الشعبى والعسكرى يرافقه الدكتور عبد الله رمضان نائب محافظ السويس والاستاذ خالد سعداوى السكرتير العام للمحافظة والعميد إيهاب سراج الدين السكرتير العام المساعد مدرسة الشهيد نقيب مهندس فاضل سالم باشا للغات بمنطقة بيورتوفيق بعد اطلاق اسمها بدلا من مدرسة اللغات الرسمية الانجليزية سابقا .

كما حضر الافتتاح الدكتور السيد الشرقاوى رئيس جامعة السويس واللواء باسم العطار نائب مدير الأمن والعقيد محسن سرايا المستشار العسكري للمحافظة والنائب جمال عبيد والنائب سيد الكرموي والنائبة عفاف زهران أعضاء مجلس النواب ومحمود الفولى مدير عام التربية و التعليم وفاتن عبد الغنى رئيس حى السويس والقيادات التنفيذية وقيادات التربية والتعليم بعد اطلاق اسم الشهيد عليها تكريما وتقديراً له.

أكد المحافظ على دور الشهداء فى الدفاع عن مصر ، مؤكداً على اننا نطلق أسماء الشهداء على المدارس والمنشآت العامة تخليداً وتكريماً لما قدموه من تضحيات كبيرة فى سبيل الوطن



صقر يفتتح ممشي أهل السويس ويعلن عن قرب افتتاح الشاطئ العام الجديد

افتتح اللواء عبد المجيد صقر محافظ السويس والدكتور عبد الله رمضان نائب المحافظ والإستاذ خالد سعداوي السكرتير العام والعميد إيهاب سراج الدين السكرتير العام المساعد ، والقيادات التنفيذية والأمنية والرقابية ورؤساء الأحياء ومتدربي البرنامج الرئاسي لتأهيل التنفيذيين للقيادة ممشي "أهل السويس" على مساحة ١٣٠٠ متر، مساء اليوم الثلاثاء، بمنطقة بورتوفيق بحي السويس

كما حضر الافتتاح كل من المهندسة فاتن عبد الغني رئيس حي السويس النائب جمال عبيد والنائب سيد الكرماوي والثانية عفاف زهران اعضاء مجلس النواب ومدير عام الإسكان وقيادات مديرية الإسكان والقيادات التنفيذية والشعبية.

وأعلن المحافظ عن افتتاح الشاطئ العام الجديد الواقع على خليج السويس بمنطقة كورنيش الجديد بطول ٧٠٠ متر قبل عيد الأضحى المبارك لاستمتاع المواطنين به خلال إجازة العيد.

يذكر أن ممشي "أهل السويس" يبدأ من أول الكورنيش الجديد أمام السينما حتى شاليهات بورتوفيق، ويتكون من مضمار الدراجات على خليج السويس وملاهي وحديقة الأطفال ومنطقة خدمات ومحلات جديدة وساحة انتظار للسيارات.

وأضاف محافظ السويس، خلال كلمته، أنه تم الانتهاء من الشاطئ الموجود بمنطقة شاليهات بورتوفيق لأهالي السويس تستقبل الشاليهات المواطنين من المحافظات القريبة من المحافظة للاستمتاع بمياه البحر الأحمر والمناظر الطبيعية الجميلة الموجودة بالمدينة.

وأشار اللواء عبد المجيد صقر إلى أن السويس شهدت الفترة الماضية في افتتاح والتوسع ورفع كفاءة المسطحات الخضراء والمنزهات مثل حديقة السواسية ١ و٢ وحدائق منطقة السلام وحي فيصل وعدد من المناطق الأخرى الموجودة بالإضافة إلي مشروعات الرصف والصرف الصحي علي مستوي الاحياء وخط مياه السلام القادم من خط مياه العاشر من رمضان لمدينتي السلام ١ و٢.



أولاً : في مجال التنمية :

إصدار النشرة الشهرية للمعلومات عن شهر يوليو ٢٠٢١ متضمنة :-
الموضوع الأول (السكان والزيادة السكانية)
الموضوع الثاني (المشاركة السياسية)
الموضوع الثالث (البيئة).

- إعداد المؤشرات والتعليقات الجدولية لنشرة شهريوليو.

- القيام بأعمال الاستعارة والرد علي الاستفسارات وتقديم خدمة معلوماتية للمتريدين علي المكتبة .
- حالة دعم القرار

الرد علي الفاكسات الواردة من مجلس الوزراء ووزارة التخطيط والتنمية المحلية والمكاتب الواردة من الجهات المختلفة

- إعداد البيانات الخاصة بتراخيص المباني الصادرة من الإدارات الهندسية بالأحياء للمحافظة عن شهر يوليو ٢٠٢١ متضمنة الآتي :-

رقم الرخصة - تاريخ الرخصة - الموقع - مهندسي المشروع - اسم طالب الرخصة - نوع المبني -
عدد طوابق المبني وذلك بناء علي طلب مركز معلومات مجلس الوزراء .

ثانياً : الاجتماعات - اللقاءات - الندوات:

تم عقد الاجتماع الشهري برئاسة الأستاذ / وليد فؤاد مدير عام المركز والسادة مديري الإدارات بمركز المعلومات والسادة مديري مراكز معلومات الأحياء والمديريات لمناقشة سير العمل والمشاكل التي تعوقه وإيجادا الحلول المناسبة لها

ثالثاً: تقييم نشرات المعلومات:

قامت لجنة تقييم نشرات المعلومات للمستويات بتقييم نشرات المعلومات الواردة من الأحياء

مع القانون

حياة كريمة

لا يقتصر عمل مبادرة الرئيس عبد الفتاح السيسي، لتطوير قرى الريف المصرى "حياة كريمة"، على بناء المساكن أو توصيلات مياه الشرب والصرف الصحى فحسب، حيث تعمل المبادرة الأكبر من نوعها على عدة محاور أساسية لتنمية وتطوير القرى الأكثر احتياجًا ورفع مستوى المعيشة بها. "اليوم السابع" يوضح المحاور الأساسية لعمل برنامج تطوير قرى الريف المصرى "حياة كريمة" كما يلى:

سكن كريم

ويتضمن هذا المحور رفع كفاءة المنازل، وبناء أسقف، وبناء مجمعات سكنية في القرى الأكثر احتياجًا، ومد وصلات مياه وصرف صحي وغاز وكهرباء داخل المنازل.

بنية تحتية

يشمل مشروعات متناهية الصغر وتفعيل دور التعاونيات الإنتاجية في القرى.

خدمات طبية

يتمثل فى بناء مستشفيات ووحدات صحية وتجهيزها من معدات وتشغيلها بالكوادر طبية. إطلاق قوافل طبية وتقديم من خلالها خدمات صحية من أجهزة تعويضية "سماعات ونظارات وكراسي متحركة.. وغيرها."

خدمات تعليمية

بناء ورفع كفاءة المدارس والحضانات وتجهيزها وتوفير الكوادر التعليمية. إنشاء فصول محو الأمية.

تمكين اقتصاد

تدريب وتشغيل من خلال مشروعات متوسطة وصغيرة ومتناهية الصغر. مجمعات صناعية وحرفية وتوفير فرص عمل.

تدخلات اجتماعية وتنمية إنسانية

يتضمن هذا المحور تدخلات اجتماعية تشمل بناء وتأهيل الإنسان وتستهدف الأسرة والطفل والمرأة وذوي الهمم وكبار السن ومبادرات توعوية، توفير سلات غذائية وتوزيعها مدعمة، زواج اليتيمات بما يشمل تجهيز منازل الزوجية وعقد أفراح جماعية، وتنمية الطفولة بإنشاء حضانات منزلية لترشيد وقت الأمهات في الدور الإنتاجي وكسوة أطفال.

تدخلات بيئية

كجمع مخلفات القمامة مع بحث سبل تدويرها.. وغيرها.

القرارات

قرار رقم ١١٤ لسنة ٢٠٢١

قرر المحافظ غلق الصيدليات الايته لادارتها بالمخالفة للقانون رقم ١٢٧ لسنة ١٩٥٥ وهى: - صيدليات تدار بدون مدير مسئول

- صيدليات تدار بدون صيدلى

- قرار رقم ١٠٨ لسنة ٢٠٢١

- مادة (أ)

- قرر المحافظ لا يسمح بإقامه معارض سيارات جديدة داخل المناطق السكنية وبالنسبة لمعارض السيارات القائمة أسفل المباني السكنية فيمنع وقوف السيارات على الارصفة وامام المباني السكنية

- مادة (ب)

- تخصيص ارض مجمع معارض السيارات ومناطق خدمة السيارات بالسويس .

- قرار رقم ١٠٦ لسنة ٢٠٢١

- تخصص قطعه ارض المقام عليها الوحدة الصحية بالشلوفة بمساحة ١٨٢٨ م لصالح مديريةية الصحة والسكان

- قرار رقم (١٠٣) لسنة ٢٠٢١

- مادة (أ)

- الاغلاق الفورى لوحدات طب العائلة التابعه لجامعه قناة السويسوايقاف العمل بها .

- مادة (ب)

ينم الغلق وايقاف العمل بهذه الوحدات لحين زوال الملاحظات الواردة بتقرير اللجنة المشار اليها .

- قرار رقم ٩١ لسنة ٢٠٢١

قرر محافظ السويس الغلق الادارى لوحدده القسطره لمستشفى قناة السويس وذلك لادارة المنشأة بدون ترخيص بالمخالفة للوائح والقوانين المنظمه للعمل بالمستشفيات .

نشاط التوثيق والمكتبة

اسم الكتاب : الشفرة الوراثية للإنسان
تأليف: دانييل كيفلس وليروى هود
المحتويات :- التحديات أمام التكنولوجيا والمعلوماتية – البيولوجيا والطب فى القرن الواحد والعشرين –
القوة الاجتماعية للمعلومات الوراثية – التأمين الصحى والتميز الوظيفى وثورة علم الوراثة .

البث الإنتقائى

م	الموضوعات التى تم بثها	مصدر البيان	الجهة التى تم البث إليها
١	صحة السويس تحصد المركز الثالث فى محو أمية المواطنين	المصرى اليوم ٢٠٢١-٧-٨	مديرية الصحة
٢	حملات المخابز ومنافذ صرف السلع التموينية مستمرة بتوجيهات وزارية	المصرى اليوم ٢٠٢١-٧-٦	مديرية التموين والتجارة
٣	توافد أهالى السويس على فتح الملفات العائلية بمنظومة التأمين الصحى الشامل	المصرى اليوم ٢٠٢١-٧-٦	مديرية الشئون الصحية
٤	معاش وتأمين صحى تفاصيل برنامج الحماية الاجتماعية للعمالة غير المنتظمة	الأهرام ٢٠٢١-٧-٢٧	مديرية الشئون الإجتماعية
٥	بفضل "حياة كريمة " ٢٣ قرية تشرب مياهها نقية للمرة الأولى	الأهرام ٢٠٢١-٧-٢٧	مديرية الشئون الإجتماعية

استمارة البيانات البليوجرافية

عنوان الكتاب : البحث العلمى أسسه وطرق كتابته
المؤلف: . محمد الصاوى محمد مبارك

نبذة مختصرة عن محتويات الكتاب

العلم وليد البحث وحركة العلم مستمره نحو الأقتراب من الحقيقة والعلم وإن لم يكن له تعريف جامع والبحث تنقيب مستمر عن المعرفة بطريقه علميه فالعلم والدراسة هما الركن الأول من أركان بناء الحضارة العلمية وأصبح للبحث تأثير بالغ فى مواجهه المشاكل وحلها لتحقيق النجاح فى مجالات الحياه المختلفه

وأولت الدول المتقدمه رعايه فائقة للبحث العلمى بأعتبره الركيزه الأساسيه للتقدم وإتسعت الدراسة كثيراً فى مراحل الدراسات العليا وأصبحت طرق البحث موادا تدرس فى المعاهد والجامعات بإعتبرها أساس تكوين الباحث ولكل بحث الطرق الفنيه الخاصه به التى يستخدمها الباحث للوصول الى نتائج وعلى الباحث أن يعرفها جيداً وإذا تعلمها يكون ملم بأسس البحث العلمى ومايوفر من وقت وجهد عندما يكتب رسالته العلميه .

وتهدف الكتابه العلميه إثراء المعرفة ونشر الثقافه العلميه وسد الثغرات فى البحوث العلميه وتوثيق الصلات العلميه بين العلماء وتبادل المعرفة والأنتشار على المستوى المحلى والدولى .

موضوع النشره

افتتح اللواء عبد المجيد صقر محافظ السويس و الدكتور عبد الله رمضان نائب المحافظ ، ممشى " أهل السويس " بطول ١٣٠٠ متر، اليوم الثلاثاء، بمنطقة بورتوفيق . بحضور خالد سعداوى السكرتير العام و العميد ايهاب حسن السكرتير العام المساعد و المهندسة فاتن عبد الغنى رئيس حى السويس و أعضاء مجلس النواب النائبة عفاف زهران والنائب سيد الكرماوى و النائب جمال عبيد و القيادات التنفيذية و الشعبية.

وأعلن المحافظ عن افتتاح الشاطئ العام الجديد الواقع على خليج السويس بمنطقة كورنيش الجديد بطول ٧٠٠ متر قبل عيد الأضحى المبارك لاستمتاع المواطنين خلال إجازة العيد.

يمتد ممشي " أهل السويس " من أول الكورنيش الجديد حتي الشاليهات بمنطقة بورتوفيق، يتكون من مضمار الدراجات على خليج السويس وملاهي وحديقة الأطفال ومنطقة خدمات ومحلات جديدة وساحة انتظار للسيارات .

وأضاف محافظ السويس، خلال كلمته، أنه تم الانتهاء من الشاطئ الموجود بمنطقة شاليهات بورتوفيق للمواطنين القادمين من المحافظات القريبة من المحافظة للاستمتاع بمياه البحر الأحمر و المناظر الطبيعية الجميلة الموجودة بالمدينة.

وأشار اللواء عبد المجيد صقر، إلى أن السويس شهدت الفترة الماضية افتتاح والتوسع ورفع كفاءة الكثير من المسطحات الخضراء و المنتزهات مثل حديقة السوايسة ١ و ٢ وحدائق منطقة السلام و حى فيصل وعدد من المناطق الأخرى الموجودة داخل احياء المحافظة الخمسة.



• الموضوع الاول
• قطاع السكان والزيادة الطبيعية

• تعداد السكان التقديري :

متوسط عدد أفراد الأسرة	عدد الأسر	تعداد السكان التقديري (بالألف نسمة) عام 2021			الحي
		الإجمالي	اناث	ذكور	
٤	21684	86735	42500	44235	السويس
٤	70964	283856	139090	144766	الاربعين
٤	49281	197122	96590	100532	فيصل
٤	19712	78848	38636	40212	عتاقة
٤	35482	141928	69545	72383	الجنابن
٤	197122	788489	386360	402129	إجمالي المحافظة

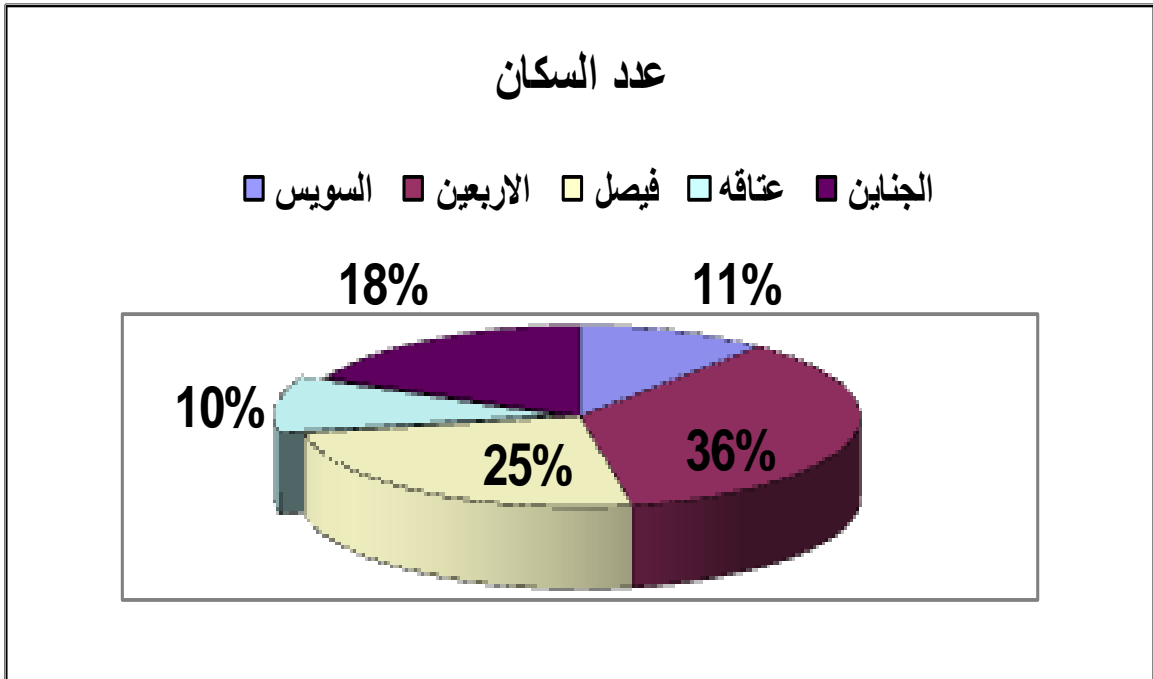
تاريخ البيان : 2021/٥/٧

مصدر البيان : الجهاز المركزي للتعبئة العامة والإحصاء

التعليق

- ١- تم تقدير عدد السكان لسنة ٢٠٢٠ باستخدام معدل نمو سنوي ٢,٤ % حسب تقديرات الجهاز المركزي للتعبئة العامة والاحصاء .
- ٢- نسبة الذكور للإجمالي ٥١% ونسبة الإناث ٤٩%
- ٣- يأتي حي الأربعين في الصدارة بنسبه ٤١ % من اجمالي عدد السكان يليه حي فيصل بنسبه ٢٥% ثم حي الجنابن بنسبه ١٨% وحي السويس بنسبه ١١% وأخيراً حي عتاقه بنسبه ٥% ،

نسب توزيع عدد السكان بالمحافظة موزعا على الاحياء



تطور اعداد السكان حسب الحالة التعليمية بالمحافظة :

عدد السكان التقديري عام ٢٠٢٠			عدد السكان التقديري عام ٢٠١٩			عدد السكان التقديري عام ٢٠١٨			البيان
اجمالي	انثى	ذكر	اجمالي	انثى	ذكر	اجمالي	انثى	ذكر	
86866	49949	36917	85129	48950	36179	90713	56736	33977	أمي
49136	23740	25397	48154	23265	24889	67164	32613	34551	يقرأ ويكتب
29407	13466	15941	28819	13197	15622	20671	10194	10478	أقل من جامعي
74488	35849	38639	72999	35132	37867	53842	25383	28459	جامعي

مصدر البيان : الجهاز المركزي للتعبئة العامة والإحصاء. تاريخ البيان : ٥/٧/٢٠٢١.

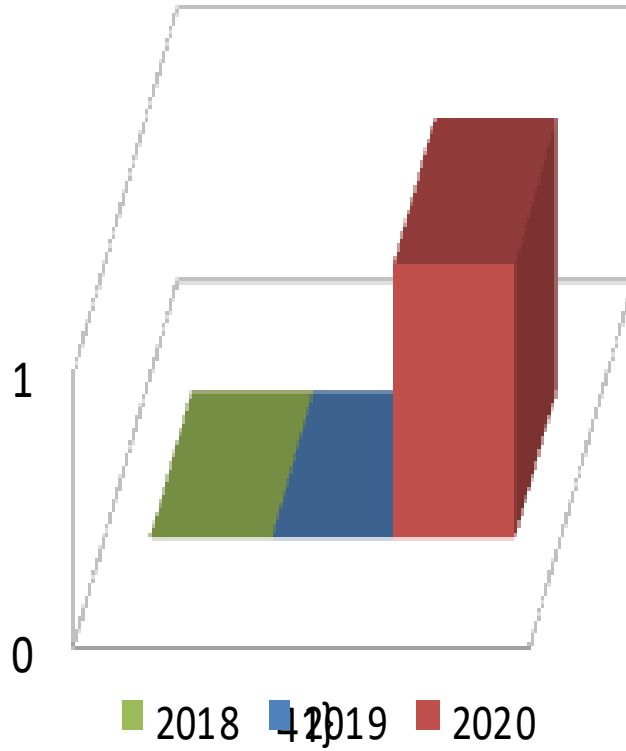
التعليق:

١-ارتفع عدد الأميين عن عام ٢٠١٩ بمقدار ١٧٣٧ نسمة ،وارتفع عدد يقرأ ويكتب عن عام ٢٠١٩ بمقدار ٩٨٢ نسمة، ٢-ارتفاع عدد اقل من جامعي عن عام ٢٠١٩ بمقدار ٥٨٨ نسمة ،

٣-ارتفاع اعداد الجامعيين عن عام ٢٠١٩ بمقدار ١٤٨٩ نسمة

التوصيات :

١. يوصى المركز بالاستمرار في بذل الجهد من أجل محو الاميه حتى لا يصبح في السويس امى واحد
٢. يوصى المركز بزيادة الاهتمام بالتعليم الفني من كافه النواحي العلمية أو التقنية حيث يلاحظ ان عدد الجامعيين اكثر من عدد اقل من جامعى . لزيادة الاقبال على التعليم الجامعى



٣- تطور أعداد السكان حسب الحالة الاجتماعية (من سن ١٥ سنة - ٦٥ سنة)

عدد السكان التقديري عام ٢٠٢٠			عدد السكان التقديري عام ٢٠١٩			عدد السكان التقديري عام ٢٠١٨			البيان
اجمالي	أنثى	ذكر	اجمالي	أنثى	ذكر	اجمالي	أنثى	ذكر	
137309	53317	83992	134564	52251	82313	127713	54271	73442	أعزب
282732	140774	141958	277080	137960	139120	267240	136219	131022	متزوج
32225	25113	7112	31581	24611	6970	32292	24912	7380	أرمل
9156	6154	3002	8973	6031	2942	4903	3650	1253	مطلق
0	0	0	0	0	0	0	0	0	منفصل

مصدر البيان : الجهاز المركزي للتعبة العامة والإحصاء. تاريخ البيان : ٥ / ٧ / ٢٠٢١

التعليق

١. ارتفاع عدد الذين لم يتزوجوا من عام ٢٠١٩ إلى عام ٢٠٢٠ بمقدار ٢٧٤٥
٢. ارتفاع عدد المتزوجين من عام ٢٠١٩ إلى عام ٢٠٢٠ بمقدار ٥٦٥٢
٣. ارتفاع عدد المطلقين من عام ٢٠١٩ إلى عام ٢٠٢٠ بمقدار ١٨٣

التوصيات :

الاستمرار في تنفيذ البرامج المخططة من قبل مديره التضامن الاجتماعي والتي تعمل على رعاية الأرملة والمطلقين

١. تطور معدل الزيادة الطبيعية :

م	العام	معدل المواليد	معدل الوفيات	معدل الزيادة الطبيعية
١	عام ٢٠١٨	%٢١,١	%٥	%١٦,١
٢	عام ٢٠١٩	%٢١,٠	%٥,١	%١٦,٠
٣	عام ٢٠٢٠	%١٨,٩	%٥,٨	%١٣,١

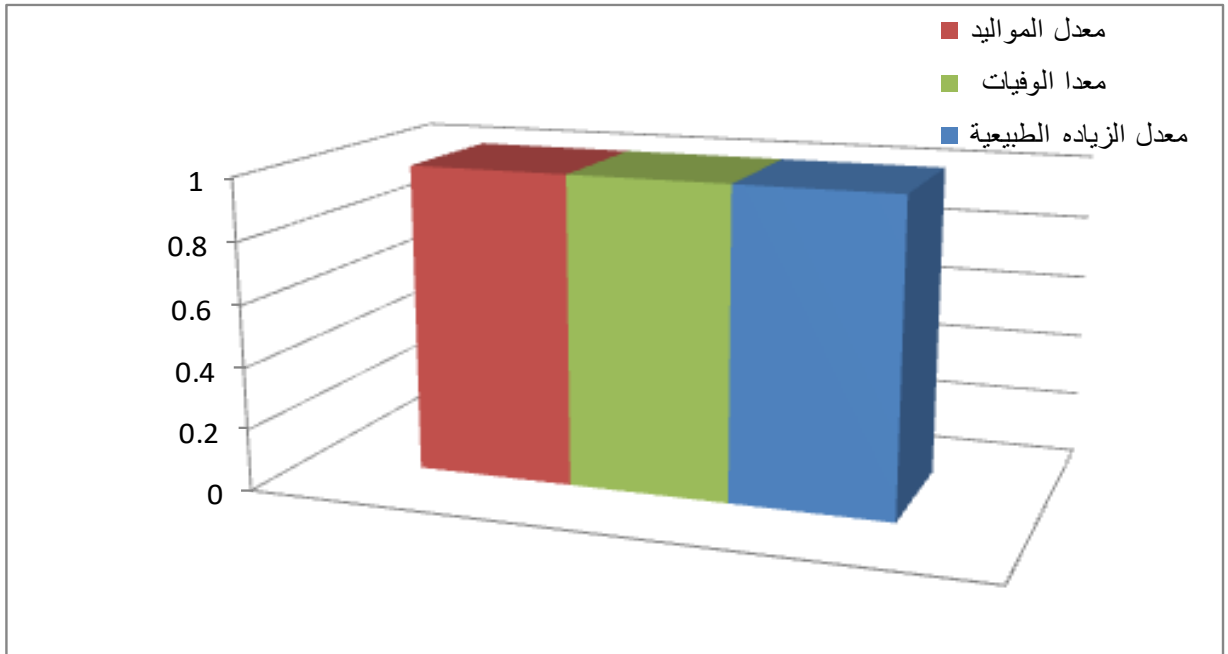
مصدر البيان : الجهاز المركزي للتعبئة العامة والإحصاء. تاريخ البيان : ٥/٧/٢٠٢١.

التعليق :

١- ارتفاع معدلات المواليد وانخفاض معدلات الوفيات نتيجة تطوير و تحسين الخدمات الصحية

التوصيات:

ضرورة بذل مزيد من الجهد في مجال التوعية في جميع الجهات المعنية بالقضية السكانية للحث على استخدام وسائل تنظيم الاسره مع توضيح المشاكل الاقتصادية التي تنبع من الزيادة السكانية



الموضوع الثاني قطاع المشاركة السياسية

جدول الانتخابات :

م	الحي	تعداد السكان ١٨ سنة فأكثر	عدد المقيدن في جداول الانتخابات	عدد الحاصلين على بطاقة انتخاب
١	السويس	٣٩١٠٦	٦٣٦٧٢	٦٣٦٧٢
٢	الاربعين	١٢٧٩٨٣	١٨٣٨٧١	١٨٣٨٧١
٣	فيصل	٨٨٨٧٧	١٢١٠٦٨	١٢١٠٦٨
٤	عتاقة	٣٥٥٥١	١١٧٦٥	١١٧٦٥
٥	الجنابن	٦٣٩٩٠	٧٠٠٧٥	٧٠٠٧٥
	الإجمالي	٣٥٥٥٠٧	٤٥٠٤٥١	٤٥٠٤٥١

تاريخ البيان : ٥/٧/٢٠٢١

مصدر البيان : مديرية الأمن

عدد المقاعد التي تشغلها المرأة في المجالس الشعبية المحلية ومجلس الشعب والشورى:

العدد	البيان	البند	م
١	عدد المقاعد التي تشغلها المرأة في مجلس الشعب	جدول الانتخابات	١
٠	عدد المقاعد التي تشغلها المرأة في مجلس الشورى		
٠	اجمالي المقاعد في المجالس الشعبية المحلية		
٠	عدد المقاعد التي تشغلها المرأة في المجالس الشعبية المحلية		
١	مؤتمر	الاحزاب السياسية بالمحافظة (مقسمة على حسب أسماء الاحزاب السياسية في كل محافظة)	٢
١	التجمع		
١	أخرى		
١	أخرى		
١	اخرى		
٠	عدد اعضاء مجلس الشورى طبقا لانتماءاتهم الحزبية		

تاريخ البيان : ٥/٧/٢٠٢١

مصدر البيان : مديرية الأمن

الموضوع الثالث قطاع البيئة

مصادر التلوث البيئي بالمحافظة :

نسبة السكان المضارين الى اجمالي السكان	تعداد السكان المضارين بالالف نسمة		المواقع المضارة	البيان	م
	اناث	ذكور			
			لا يوجد تلوث لوجود محطه معالجه ABB للصرف الصحى	صرف صحى	١
			لا يوجد تلوث لوجود محطة معالجه الصرف الصناعى بمنطقة الأدبية	صرف صناعى	٢
			لا يوجد تلوث لوجود صرف زراعى داخل الأراضى الزراعية يصرف على القناة	صرف زراعى	٣
			لا يوجد تلوث لقيام جهاز التجميل والنظافة بالمحافظة بإدارة منظومة المخلفات الصلبة وإدارة المدفن العمومى للمحافظة	مقالب قمامة	٤
			لا يوجد صرف مخلفات داخل المناطق السكنية	صرف مخلفات	٥
			لا يوجد تلوث ويوجد مصانع طوب اسمنتى فقط بمنطقة عتاقة الصناعية وحاصلة على الموافقة البيئية	مصانع طوب	٦
			لا يوجد ملوثات ويوجد مصانع اسمنت بمنطقة الصناعات الثقيلة وجميع مدافن	مصانع أسمنت	٧
			شركات الأسمنت مربوطة على الشبكة القومية وجميعها حاصلة على الموافقة البيئية	اخرى	٨

تاريخ البيان : ١٦/٧/٢٠٢١

مصدر البيان : إدارة شئون البيئة بالمحافظة.

منشآت المحافظة على البيئة بالمحافظة :

م	الحي	حدائق عامة	عدد المحميات الطبيعية	مقالب قمامة ومدافن صحية	محطات رصد بيئي	مصانع تدوير القمامة	محطات معالجة صرف صحي	محطات معالجة صرف زراعي
١	السويس	٢٥	لايوجد	عدد واحد مقلب للقمامة بالكيلو ٥	عدد واحد محطة لرصد الهواء متحركة بالنسبة للمناطق الصناعية بها شبكة رصد بيئي	عدد ١ مصنع لتدوير القمامة	عدد واحد محطة مجمعة لمعالجة الصرف الصحي (ABB)	لايوجد
٢	الاربعين	٦	لايوجد					
٣	فيصل	٧	لايوجد	طريق السويس الإسماعيلية الصحراوي				
٤	عتاقة	١٠	لايوجد					
٥	الجناين	٤	لايوجد					
	اجمالي المحافظة	٥٢	٠	١	١	١	١	٠

مصدر البيان : إدارة شئون البيئة بالمحافظة

تاريخ البيان : ١٦/٧/٢٠٢١

جمعيات وشركات النظافة بالمحافظة :

جهود محليات		شركات نظافة				جمعيات نظافة			المحافظة
عدد العمال		عدد العمال		عدد المعدات	عدد العمال		عدد المعدات		
اناث	ذكور	اناث	ذكور		اناث	ذكور			
—	٥٣٩	١٢١	—	—	—	—	—	—	اجمالي المحافظة

مصدر البيان : إدارة شئون البيئة بالمحافظة

تاريخ البيان : ١٦/٧/٢٠٢١

